

PROJECTE EDUCATIU DE CENTRE



JUNY 2010



ÍNDEX	¡Error! Marcador no definido.
I. PRESENTACIÓ	4
II. ANÀLISI DE L'ENTORN	5
a) Anàlisi de l'entorn mediat	5
Marc Normatiu	5
b) Anàlisi de l'entorn immediat	5
Realitat sociocultural del poble. Entorn dels recursos educatius.	5
III. CARACTERÍSTIQUES I TRETS D'IDENTITAT	8
a) Qüestions ideològiques i valors fonamentals	8
b) Projecte lingüístic	10
c) Línia pedagògica del centre	11
d) Modalitat de gestió institucional	12
IV. ESTRUCTURA ORGANITZATIVA DEL CENTRE	13
Generalitats	13
IV. OBJECTIUS GENERALS	16
a) Àmbit pedagògic	16
1. Opció metodològica	16
2. Continguts	18
3. Projectes d'innovació pedagògica i curricular i projectes didàctics propis... ..	19
4. Funcions pedagògiques de l'equip de professors	19
5. Tractament de la diversitat	19
6. Pla d'acollida	22
7. Acció Tutorial	22
8. Tema de l'any	23
9. Sortides i colònies	24
10. Tallers	24
11. Festes	25
b) Àmbit de gestió econòmico-administrativa	25
c) Àmbit humà	26
d) Àmbit de l'entorn	26
e) Àmbit de serveis	27



f) Avaluació.....	28
1. Avaluació Interna.....	28
2. Avaluació Externa.....	29



I. PRESENTACIÓ

El Projecte Educatiu de Centre (P.E.C.) és "el document marc en què es defineix el tipus d'ensenyament que es vol fer i que explicita les directrius i les aspiracions comunes, tot considerant les característiques i les peculiaritats del medi social, cultural i econòmic que envolta el centre escolar" (Serafí Antúnez, 1998).

S'entén com a **document marc**, ja que, partint de l'explicitació d'uns **principis ideològics**, és com una base ampla que defineix els principals acords consensuats per la comunitat escolar en relació als **principis pedagògics, els objectius i l'estructura organitzativa de l'escola**.

D'aquesta manera, **fonamenta i justifica** les decisions de l'escola d'ordre pedagògic, administratiu o de govern, en coherència amb l'entorn.

Cal que sigui un document **viu**, que respongui a la realitat viva de l'escola i dels seus integrants, que reculli la seva línia educativa i la faci explícita. Per això, cal que guardi un equilibri entre la tradició i l'actualització, i que evolucioni a mesura que ho fa la comunitat escolar i les seves actuacions.

Ha de ser un instrument **útil** i ha de garantir que la intervenció pedagògica sigui coherent, coordinada i estructurada, i per a que sigui així ha de ser assumit pel conjunt de la comunitat educativa de l'escola.

"Una escola que es projecta en el futur a partir dels seu projecte educatiu és una escola que aprèn i que esdevé també capaç d'influir en els seu entorn i modificar-lo partint del posicionament crític que ella mateixa s'aplica". (P.Vilarrubias)



II. ANÀLISI DE L'ENTORN

Pretenem reflectir tots aquells elements que condicionen el projecte educatiu de l'escola ja que aquesta no és un fet aïllat, sinó que està influenciada i condicionada per l'ambient social, cultural i econòmic, el sistema polític i legal i per l'administració educativa.

a) *Anàlisi de l'entorn mediat.*

Marc Normatiu

- I. Llei Orgànica 2/2006, de 3 de maig (BOE del 4) d'Educació - LOE.**
- II. Decret 198/1996, de 12 de juny, pel qual s'aprova el Reglament orgànic dels centres docents públics que imparteixen educació Infantil i Primària (DOGC 14.6.1996).**
- III. Decret 142/2007, del 26 de juny, pel qual s'estableix l'ordenació dels ensenyament de l'educació primària (DOGC 29.6.2007).**
- IV. Decret 181/2008, de 9 de setembre, pel qual s'estableix l'ordenació dels ensenyament dels segon cicle de l'educació infantil (DOGC 16.09.2008).**
- V. Resolució de 30 de juny de 2008, per la qual s'aproven les instruccions per a l'organització i el funcionament dels centres educatius públics d'educació infantil i primària i d'educació especial per al curs 2008-09.**

b) *Anàlisi de l'entorn immediat.*

Realitat sociocultural del poble. Entorn dels recursos educatius.

Creixement demogràfic

El poble d'Albatàrrec ha vist augmentada la seva població de manera considerable en els darrers anys, conseqüència de la gran construcció d'habitatges.

Immigració

Actualment aquests moviments de població estan aturats amb motiu de la crisi econòmica per la qual travessa el país. No s'han continuat construint habitatges, i els que hi ha per vendre, no es compren. Per tot això, l'índex de població nouvinguda està aturat.



Nivell cultural	Fent esment al nivell cultural de la població, cal dir que aquest és heterogeni.
Situació lingüística	Tanmateix en referència a la situació lingüística, trobem que la majoria de la població entén i parla el català.
Oferta cultural	Existeix en la població una bona oferta cultural (concerts, xerrades, teatre, cinema,...) patrocinada per l'Ajuntament.
Empreses	Si ens referim a l'entorn com a recurs educatiu cal fer esment de: <ul style="list-style-type: none">• Cooperativa Agrícola d'Albatàrrec.• Fàbrica de jerseis Farragut.• Forja Tejel.• Peixateria Esther.• Patisserie Angelines.• Floristeria Iris.• Sabateria Tere.• Supermercat Disbo (carnisseria pròpia).• Perruqueria.• Sonograma (Estudi d'enregistrament musical).• Restaurant La Roda.
Edificis i monuments	<ul style="list-style-type: none">• Castell.• Església Sant Salvador.• Font Sant Roc.• Ermita de la Mare de Déu de Montserrat.
Tradicions	<ul style="list-style-type: none">• Sant Salvador, Mare de Déu del Pilar, Sant Roc, Sant Anastasi, Altars del Corpus,
Associacions	<ul style="list-style-type: none">• Associacions de Dones, Llar de Jubilats "Sant Roc", bitlles Sant Salvador, De Puntaires "Punt d'or", Penya Motera, Penya Barcelonista...
Elements del paisatge	<ul style="list-style-type: none">• Turó de l'Ermita de la Mare de Déu de Montserrat.• Camps de cultiu.• Paisatge de ribera.• Circuit de BTT.• La sènia.
Altres organismes o serveis	Altres organismes o serveis amb els quals l'escola manté relacions són:



- CAP (Centre d'Atenció Primària).
- Llar d'Infants El Carrilet.
- IES La Caparrella.
- Ajuntament: Regidories d'esport, Educació i Serveis Socials.
- Casal Cultural.
- Piscines.
- Poliesportiu.

L'Escola cedeix el seu espai quan és necessari per a activitats de l'Ajuntament o d'altres entitats que ho sol·licitin.



III. CARACTERÍSTIQUES I TRETS D'IDENTITAT

Ensenyem a sumar, a escriure, a dibuixar, a saltar, a cantar, però també ensenyem a riure, a conviure, a parlar, a buscar, a investigar, a estimar... I en aquesta tasca sabem que influeix molt la nostra referència com adults.

a) *Qüestions ideològiques i valors fonamentals*

1. Confessionalitat

- Aconfessional** La nostra escola es defineix com a aconfessional, i es manifesta pluralista, tolerant i respectuosa amb la diversitat religiosa en el marc de la legislació vigent.
- Dret i responsabilitat** Tanmateix, considerem un dret i una responsabilitat de les famílies prendre l'opció i donar la formació religiosa que creguin oportuna per als seus fills i filles.
- Tradicions** Activitats tradicionals com les festes, les cançons populars, etc., inclouran elements religiosos només des del seu vessant de tradició cultural, tot defugint l'adoctrinament.

2. Coeducació

- No discriminació per raó de sexe** El nostra escola potencia una educació integral de l'alumnat sense discriminació per raó de sexe.
- Es potenciarà la superació dels rols tradicionals d'home i dona, proporcionant a l'alumnat imatges diversificades i no convencionals d'un i altre sexe.



3. Tractament de la diversitat

- Diversitat com a riquesa** Considerem la diversitat (cultural, religiosa, social, econòmica...) com un fet enriquidor per a la totalitat de la comunitat educativa (alumnat, mestres, famílies...).
- Necessitats diverses** Ens proposem donar resposta, en la mesura dels nostres mitjans, a les necessitats educatives de tot l'alumnat.
- Ritmes diversos** També respectarem i considerem enriquidors els diferents ritmes d'aprenentatge de l'alumnat.

4. Pluralisme i valors democràtics

- Solidaritat i tolerància** L'educació i la convivència es desenvoluparan en un marc de solidaritat, tolerància i respecte a la llibertat de cadascú, a la seva personalitat i conviccions. Entenem que el sentit de la llibertat va lligat al de la responsabilitat i al respecte envers els altres i un mateix.
- Llibertat d'expressió** L'escola garantirà la llibertat d'expressió a tots els membres de la Comunitat Educativa, dins un marc democràtic.
- Pluralisme i democràcia** Considerem que s'han de fomentar en l'alumnat actituds de diàleg i de tolerància davant les diferents manifestacions d'una societat plural i democràtica. Defugint de postures d'adoctrinament, sectarisme i proselitisme i procurant fomentar en l'alumnat una actitud crítica i responsable davant de la societat, en defensa de la pau, la igualtat de drets, la solidaritat i l'actitud de participació i cooperació.

5. Identitat cultural

- Coneixement, respecte i estima** L'escola pretén donar a conèixer a l'alumnat, la societat i nacionalitat catalanes, i despertar en ells el respecte i l'estima, des d'una perspectiva humanística i universal.
- Contacte amb el medi** L'escola potenciarà contactes freqüents amb el medi, fent conèixer a l'alumnat la realitat lingüística, cultural, històrica i geogràfica que configura el país on viu.
- Integració en la comunitat** Col·laborarà amb institucions i entitats del poble en diferents tipus d'activitats, integrant-se en la comunitat i formant part d'ella.



6. Educació del medi ambient

Preservació del medi

Eduquem el nostre alumnat per tal que adquireixin consciència i valorin la preservació del seu medi, tot disposant dels coneixements, els valors, les destreses, l'experiència i també la determinació que els capaciti, des de l'estima al medi ambient, a fer-se responsables, individual i col·lectivament, en la resolució dels problemes ambientals presents i futurs.

7. Educació actitudinal

Educació integral

L'escola considera essencial l'educació integral de l'individu, tot fomentant valors i actituds que es concretin en hàbits i pautes de comportament, tal com estan especificats en el Reglament de Règim Interior.

8. Educació per la salut

Entorn saludable

L'escola ha de ser un entorn que afavoreixi la salut física, psíquica, afectiva i social de l'individu. Es vetllarà per tal que l'alumnat adquireixi estils de vida saludables.

Informació i prevenció

L'escola aportarà informació i estimularà conductes de prevenció davant els riscos més greus i freqüents per a la salut individual i col·lectiva.

b) *Projecte lingüístic*

(annex 1)

El català, llengua vehicular

La llengua vehicular de l'escola és la llengua catalana, i per tant serà la d'ús habitual, tant a nivell oral com escrit, en tots els seus òrgans i àmbits de la comunitat educativa: alumnes, mestres, pares i mares, personal de serveis i d'administració.

Competència lingüística

L'escola proporcionarà a l'alumnat una adequada competència lingüística en català i en castellà. També es garantirà un coneixement i ús bàsic de l'anglès.

Tots aquests aspectes queden especificats en el document de Projecte Lingüístic i en el Projecte Curricular del Centre, dins de la normativa vigent.



c) Línia pedagògica del centre

(annex 2)

L'escola com a lloc d'aprenentatge

Considerem l'aprenentatge una part del desenvolupament natural de l'alumnat, que aprèn com a subjecte actiu a partir del conjunt d'experiències que interactuen amb l'entorn. Entenem el paper del mestre/a com a orientador/a i dinamitzador/a d'aquest desenvolupament natural.

Aprenentatge integral

Valorem l'aprenentatge com un procés que implica la totalitat de la persona, en el qual es desenvolupa una gran diversitat de capacitats: intel·lectuals, emocionals, socials ...

Aprenentatge en la diversitat

L'escola, dins del marc de la societat on vivim, fomentarà el respecte a la diversitat individual i cultural de tots els seus integrants.

Aprenentatge actiu

L'escola serà el lloc on es facilitarà, s'estimularà i es donarà coherència a l'aprenentatge natural de l'alumnat, fomentant la curiositat i la investigació, implicant-lo activament en el seu procés i evitant un paper de receptor passiu d'informació.

Aprenentatge constructivista

Entenem l'aprenentatge com un progrés individual de l'alumnat, que parteix de les seves capacitats i fomenta l'assoliment de noves capacitats. L'ensenyament serà significatiu i interdisciplinari, tindrà en compte els coneixements previs i els interessos de l'alumnat, i també el seu ritme personal de progrés.

Aprenentatge competent

L'escola vetllarà per l'assoliment de les competències bàsiques de l'alumnat, entenent-les fonamentalment com a eines per a integrar-se adequadament en un món complex i canviant. Es fomentarà l'ús de les noves tecnologies.

Aprenentatge crític

Afavorirem la consciència crítica, la iniciativa i la presa de decisions, tot defugint el conformisme o la passivitat en l'alumnat, entenent l'aprenentatge també com a intercanvi en discussió constructiva i raonada.

Aprenentatge responsable

Afavorirem la integració responsable de l'alumnat en l'entorn cultural, social i ecològic, començant pel més proper (família, escola, poble) i ampliant-ho a realitats més globals.



d) *Modalitat de gestió institucional*

Participativa L'escola promou una gestió participativa, democràtica i efectiva en tots els òrgans que la componen, per mitjà dels representants elegits per cada un d'ells.

Vies de participació L'escola crea vies de participació per aconseguir una unitat de tots els membres que intervenen en el seu desenvolupament (família, alumnat, mestres, personal no docent i administració).

Sense lucre L'escola com a servei de la comunitat, no pretén ni ha pretès mai el lucre, però estarà oberta a diverses vies de finançament.

Comunicació Es dóna gran importància a les vies de comunicació interna i externa que garanteixin un ús democràtic de la informació i una participació responsable.



IV. ESTRUCTURA ORGANITZATIVA DEL CENTRE

Generalitats

L'escola tindrà com a màxim responsable i òrgan de govern, el **Consell Escolar** de l' escola. Aquest serà qui, en última instància, decideixi les qüestions d'escola i qui aprovi aquest projecte educatiu, el Projecte Lingüístic i el Reglament de Règim Interior i altres documents.

El **claustr de mestres** serà qui decideixi la línia pedagògica a seguir i tindrà totes les competències en aquest sentit, sempre que no hi hagi contradiccions amb aquest Projecte Educatiu.

A continuació s'especifiquen les diverses estructures organitzatives i de participació de l'escola (vegeu organigrama), així com la seva composició. Les respectives funcions es desenvolupen en el Reglament de Règim Interior.

Consell Escolar	<p>Està format per:</p> <ul style="list-style-type: none">• 5 representants del sector de pares i mares.• 6 representants del sector de mestres.• 1 representant de l'AMPA.• 1 representant del personal d'administració i serveis.• 1 representant de l'ajuntament.• L'equip directiu.
Claustre de mestres	<p>El claustr de mestres està format per tot el personal docent de l'escola.</p>
Equip directiu	<p>L'Equip directiu està format pel director/a, el/la Cap d'Estudis i el/la Secretari/a.</p>
Comissions	<p>S'assigna a una persona de cada cicle a les diferents comissions per tal d'optimitzar recursos humans i afavorir el traspàs d'informació als cicles i a l'inrevés.</p> <p>Les comissions de treball són les següent: Pedagògica, CAD (comissió atenció a la diversitat), Festes, Revista, Web i CD.</p>
Etapas i Cicles	<p>Els cicles queden establerts segons la normativa actual, és a dir :</p> <ul style="list-style-type: none">• Educació Infantil (Parvulari) : P3, P4, P5.• C. Inicial : 1er i 2on.• C. Mitjà : 3er i 4t.• C. Superior : 5è i 6è. <p>Hi haurà dos coordinadors, un de l'etapa d'Educació Infantil i l'altre de l'Etapa de Primària.</p> <p>L'assignació de tutories serà cíclica. El/la mestre/a de primària que inicia el cicle acaba aquest amb el mateix grup d'alumnes. A Educació Infantil se seguirà el següent ordre: P3-Reforç i coordinació- P4-P5.</p>



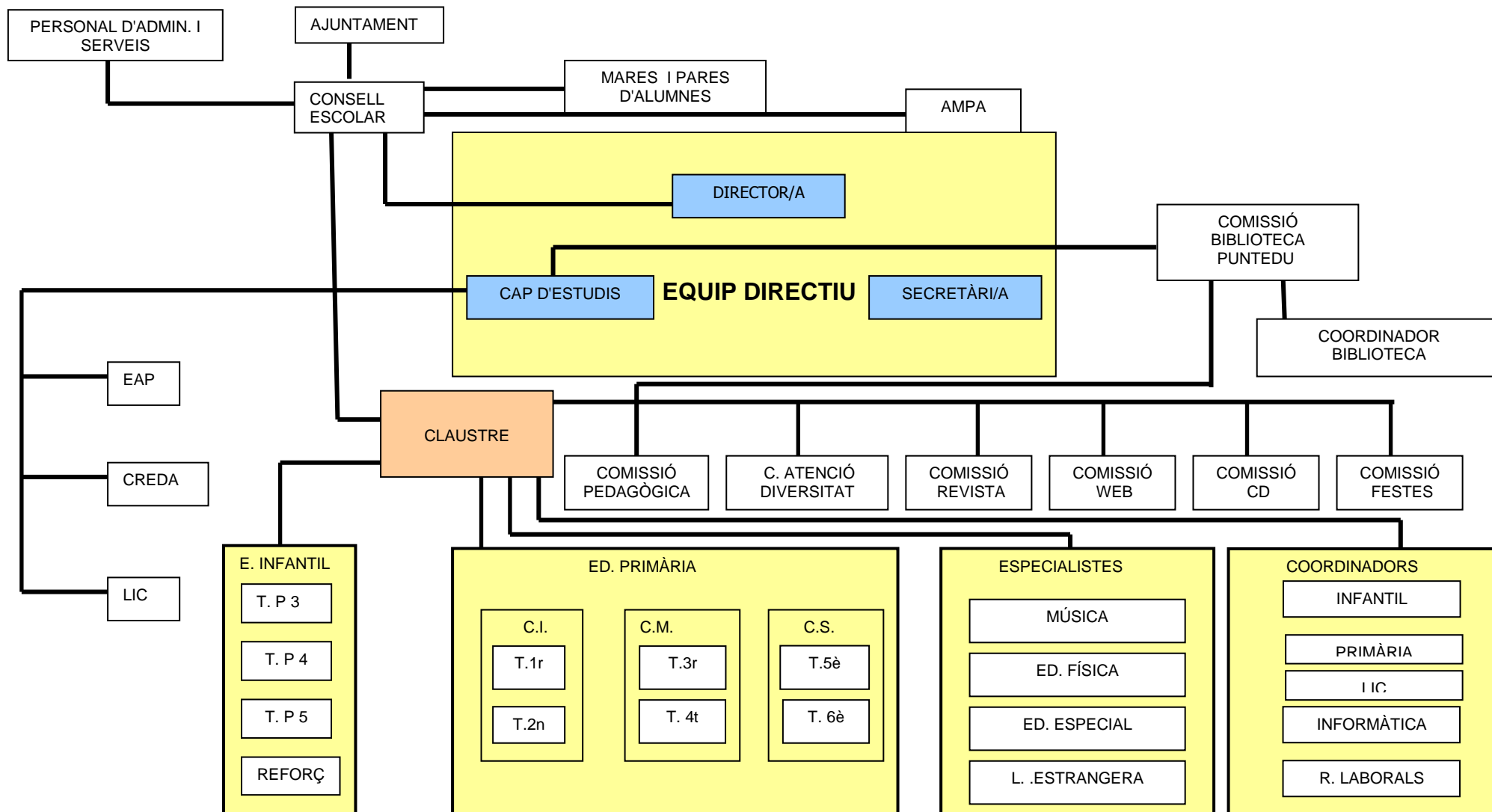
AMPA

L'Associació de mares i pares d'alumnes de l'escola està gestionada per una Junta formada per:

- President/a.
- Tresorer/a.
- Secretari/a.
- Vocals.

Personal no docent i serveis educatius

Està format per: el personal d'administració i serveis educatius, el personal del menjador i el de la neteja.





V. OBJECTIUS GENERALS

a) Àmbit pedagògic

1. Opció metodològica

Ensenyament actiu Tal com queda establert en les línies ideològica i pedagògica de l'escola, els principals objectius relatius a la nostra opció metodològica són:

Ensenyament integral Fomentar un ensenyament actiu, que faciliti, estimuli i doni coherència a l'aprenentatge natural de l'alumnat; que el faci protagonista del seu aprenentatge, tot recollint els seus interessos i respectant el seu procés maduratiu.

Ensenyament en la diversitat Propiciar un ensenyament integral i variat, que faciliti el desenvolupament de la diversitat de capacitats de l'alumnat.

Ensenyament significatiu Fomentar el respecte a la diversitat individual i cultural de tots els integrants de la comunitat educativa.

Ensenyament competent Estructurar una metodologia on l'aprenentatge sigui significatiu i interdisciplinari, tot recollint els coneixements previs de l'alumnat, i vinculant el currículum escolar amb la vida quotidiana.

Ensenyament crític Dotar a l'alumnat de les eines fonamentals per integrar-se adequadament a la societat per tal que assoleixi les competències bàsiques.

Afavorir la consciència crítica, la iniciativa i la presa de decisions, tot defugint el dogmatisme, el conformisme i la passivitat.

Fomentar la implicació responsable de l'alumnat en el seu



Ensenyament en la responsabilitat

aprenentatge, amb una actitud d'interès, esforç i constància. Aquesta responsabilitat queda palesa també en la realització de tasques d'estudi fora d'horari escolar.

En el nostre document de línia pedagògica (annex 1), hem pautat l'actuació dels mestres sobre aquest tema.

Fomentar la integració responsable en l'entorn cultural, social i ecològic, tot donant una especial rellevància a l'educació dels valors que hem establert en els principis ideològics.

Recursos

Els recursos metodològics seran variats i creatius, fomentant l'ús de diferents materials en diversitat de situacions, dins de les possibilitats de l'escola.

S'aprofitaran al màxim els recursos humans disponibles a l'escola per tal d'assolir els objectius establerts.

Avaluació

L'avaluació, entesa com a eina de seguiment del procés d'aprenentatge, serà continuada i utilitzarà varietat de recursos i instruments.



2. Continguts

PCC Tant els continguts com la metodologia queden especificats per àrees en el Projecte Curricular de Centre (PCC), dins del marc dels programes oficials.

Partint de la nostra opció metodològica, donem especial rellevància als continguts que treballen procediments, permetent a l'alumnat assimilar el volum i la varietat d'informació canviant del nostre món actual i disposar d'eines per a la seva utilització.

Per tant, proporcionarem a l'alumnat instruments d'anàlisi i fomentarem les capacitats d'observació i l'adquisició d'hàbits de treball així com l'argumentació i el pensament raonat.

En definitiva, l'escola facilitarà que l'alumnat "apregui a aprendre".

També tindrem especial cura dels continguts que treballen les actituds, permetent desenvolupar la capacitat de prendre posicions i decisions davant dels fets de la pròpia vida i de l'entorn, des d'una actitud crítica i alhora oberta i dialogant, responsable i solidària.

Transversalitat

Es tindrà especial cura d'una interrelació coherent entre els diferents continguts, que tindrà en compte la transversalitat de molts d'ells. Es fomentaran activitats que funcionin com a eixos transversals: tema de l'any, festes, projectes...

Estructures comunes

Dins el nostre document de línia pedagògica (annex 1) , fem referència al tractament dels continguts en les àrees de català i castellà per tal de no repetir-los dins del mateix cicle.

Presentació de treballs

Dins d'aquest mateix document queden reflectides les pautes en la presentació de treballs que s'ha de seguir en les diferents àrees. Haurem de vetllar pel seu assoliment.

Taller de llengua

Treballem de forma conjunta, tota l'escola, el procés escriptor en les diferents tipologies textuais. Cada curs triem una o dues tipologies a treballar sempre seguint els mateixos criteris i el mateix procés.



3. Projectes d'innovació pedagògica i curricular i projectes didàctics propis.

Transversalitat

En la nostra escola tenim l'objectiu d'afavorir la millora de la qualitat del servei educatiu que prestem i, en particular, la millora dels nostres resultats educatius.

Per la qual cosa, impulsem la realització de projectes d'innovació i /o projectes didàctics propis que integrin en el procés d'ensenyament- aprenentatge, des d'una perspectiva competencial i inclusiva, activitats d'observació, manipulació i experimentació de continguts transversals.

Treball conjunt a tota l'escola

El treball d'alguns d'aquests projectes es realitza de forma longitudinal a tota l'escola, des d'educació Infantil fins a Primària. I d'altres en els nivells adequats a cada projecte.

Exemples

Projecte d'Innovació Puntedu, Projecte d'Innovació Mediambiental (Hort), etc.

4. Funcions pedagògiques de l'equip de professors

Dinamitzador

En aquest context metodològic, entenem que el/la mestre/a no és un simple transmissor de coneixements, sinó que té un paper clau en la planificació i organització de dinàmiques que:

- Desvetllin l'interès i la participació.
- Fomentin el paper actiu i protagonista de l'alumnat.
- Activin els seus coneixements previs i n'afavoreixin de nous.
- Fomentin la interacció de l'alumnat.
- Afavoreixin l'experimentació directa i manipulativa, així com la posterior reflexió crítica.
- Mantinguin un contacte de l'alumnat amb el seu entorn, tot implicant les famílies.
- Tot això dins d'un entorn ric i variat en estímuls i situacions d'ensenyament - aprenentatge.

Tutor / Especialista

Els mestres faran el seguiment del procés d'aprenentatge de l'alumnat, l'adaptaran, en la mesura de les seves possibilitats, a les característiques de cada alumne/a i habilitaran els recursos possibles per a optimitzar-lo i compensar possibles dificultats.

Comunicació amb les famílies

Tots els mestres fomentaran la comunicació amb les famílies, assegurant-ne la informació sobre el procés d'aprenentatge de l'alumnat i afavorint la relació família - escola (reunions, tutories, agenda...).



5. Tractament de la diversitat

A la nostra escola considerem la diversitat com un bé que ens enriqueix i que ens planteja diferents maneres d'afrontar la tasca educativa. Un cop valorat aquest fet ens hem qüestionat de quina manera podem atendre aquesta diversitat per tal d'ajudar l'alumnat en els seus processos d'aprenentatge.

Els criteris emprats són:

Criteris

- Detecció, per part dels docents i amb ajuda de l'EAP, de les necessitats educatives de cada cicle.
- Revisió de l'atenció a la diversitat del curs anterior.
- Priorització de les necessitats educatives.
- Valoració dels aspectes organitzatius, com ara el tipus d'agrupament de l'alumnat, els llocs on es rep l'atenció...
- Valoració dels recursos personals, materials i d'espai que disposa l'escola.
- Avaluació i, si s'escau, modificació de l'atenció a la diversitat cada cop que es plantegen noves necessitats educatives.

Recursos organitzatius

Els **recursos organitzatius** que dediquem a l'atenció a la diversitat es poden classificar en tres tipus:

- Atenció més individualitzada a través de mestres de reforç, grups reduïts i desdoblaments.
- Atenció a l'alumnat amb Necessitats Educatives Especials (NEE) i a altre alumnat amb dificultats per part de l'especialista d'E.E.
- Atenció especialitzada per part de l'EAP.

Objectius

Reforç en grups reduïts i desdoblaments

Organitzem, l'alumnat en grups reduïts i desdoblaments en el treball d'algunes àrees curriculars, especialment en les àrees instrumentals.

Els **objectius** d'aquest recurs organitzatiu són:

- Adaptar els continguts al ritme evolutiu de l'alumnat.
- Atendre l'alumnat i fer-ne el seu seguiment d'una manera més individualitzada.
- Emprar metodologies de treball més actives.



Modalitats

Les **modalitats** de reforç contemplades són:

- Recolzament al tutor/a per part d'un mestre, dins o fora de l'aula.
- Treball específic amb grups reduïts, fora de l'aula.
- Desdoblaments del grup- classe en mitjos grups.

Criteris

Els **criteris** per a l'assignació dels reforços estableixen una prioritat segons:

- Les necessitats específiques de cada grup-classe.
- Les necessitats plantejades per determinades àrees i activitats.

Planificació

Un cop assignats els recursos, la **planificació** (agrupaments, tasques concretes, temporalització) va a càrrec dels tutors/es i els docents implicats, comptant també amb les aportacions de l'especialista d'Educació Especial i d'altres mestres relacionats amb l'alumnat. La planificació quedarà recollida en un document, així com l'avaluació, que serà de periodicitat trimestral.

Educació Especial

L'especialista d'Educació Especial intervindrà en l'atenció a l'alumnat i/o grups que ho requereixin donades les seves particulars necessitats d'aprenentatge, especialment als alumnes amb NEE.

En funció d'aquestes necessitats, també donarà assessorament a altres mestres i a les famílies, i podrà col·laborar en l'elaboració de materials i en la coordinació amb altres professionals implicats.

Psicopedagog/a de l'EAP

El/la psicopedagog/a de l'EAP intervindrà en l'atenció a l'alumnat amb particulars necessitats educatives (especialment NEE) i a les seves famílies.

En funció de les necessitats, col·laborarà i donarà assessorament al professorat de l'escola, amb coordinació amb la mestra d'Educació Especial.

També col·laborarà en el procés de transició de l'alumnat entre les diferents etapes educatives.



6. Pla d'acollida

(annex 4)

Disposem d'un Pla d'Acollida que facilita la cohesió social i lingüística de tot el nostre alumnat i les seves famílies. El nostre Pla d'acollida és un conjunt sistemàtic d'actuacions per a atendre la incorporació de tot l'alumnat. Es tracta d'aconseguir que aquest s'integri a l'escola amb independència de la seva llengua, cultura, condició social i origen.

Disposem de diferents protocols específics d'actuació:

Acollida a P3

L'escola habilitarà les estratègies i els recursos necessaris per garantir una bona acollida a l'alumnat de P3.

Es vetlla per tenir un especial contacte escola - família abans de l'inici del curs escolar en diferents actuacions com, portes obertes, reunió famílies al mes de juny, entrevistes individuals....

Incorporacions al llarg del curs

L'escola dedicarà una marcada atenció a l'acollida de l'alumnat que s'incorpori al llarg del curs així com de les seves famílies per tal d'ajudar-los en la formalització de la matrícula, en familiaritzar-los amb l'edifici i amb el personal docent i no docent....

Acollida personal docent, no docent i de serveis educatius

Quan el personal nou s'incorpora a l'escola ha de conèixer el més aviat possible la nostra línia pedagògica, la nostra manera de funcionar, els nostres serveis i com pot aprofitar-los. També s'ha de sentir recolzat i saber a qui ha d'acudir davant de qualsevol dubte o problema. Les actuacions previstes per a aconseguir tot això queden recollides en el Pla d'acollida de l'escola.

7. Acció Tutorial

Desenvolupament personal i social

Tenim la finalitat de contribuir, en col·laboració amb les famílies, al desenvolupament personal i social de l'alumnat en els aspectes intel·lectual, emocional i moral, d'acord amb la seva edat. Això comporta el seguiment individual i col·lectiu de l'alumnat per part de tot el professorat.

Actuacions associades

Les actuacions associades a l'acció tutorial que duem a terme són:

- Informar a les famílies sobre l'evolució educativa dels seus fills i filles, i oferir-los assessorament i atenció adequada.
- Facilitar a les famílies l'exercici del dret i deure de participar i



implicar-se en el procés educatiu dels seus fills i filles.

- Dur a terme la informació i l'orientació de caràcter personal i acadèmic de l'alumnat.
- Vetllar per la convivència del grup d'alumnes i la seva participació en les activitats de l'escola.
- Altres possibles actuacions de caràcter individual o col·lectiu que específicament es requereixin.

Les actuacions concretes estan especificades en el document de Línia Pedagògica de Centre (annex 1).

3. Tema de l'any

El tema de l'any és un centre d'interès que implica tota l'escola al llarg del curs, donant coherència a algunes àrees del currículum i a activitats com les festes, sortides, revista i cloenda de final de curs. L'escola continua així una tradició ben arrelada des de fa bastants cursos.

Objectius

Els **objectius generals** del tema de l'any són:

- Implicar tota la comunitat educativa (alumnat, pares i mares, familiars, mestres...) en un projecte comú, tot fomentant la participació de tothom.
- Interrelacionar en situacions de treball i lúdiques l'alumnat dels diferents cicles.
- Globalitzar diferents àrees curriculars a l'entorn d'un tema comú.
- Fomentar valors de col·laboració, responsabilitat, solidaritat, etc., tal com queden definits en el nostre ideari.
- Fomentar una implicació constructiva de l'escola en el seu entorn.

Organització

El claustre proposarà cada curs el tema o temes que consideri més adient i definirà els objectius específics, així com les activitats per dur-los a terme.



9. Sortides i colònies

Paper pedagògic Les sortides i altres activitats de relació amb l'entorn formen part essencial de la metodologia de l'escola. Constitueixen un valuós complement del treball a l'aula, i els seus objectius estan vinculats amb els de les àrees corresponents.

Planificació Es fa una planificació acurada d'aquestes activitats. Es portarà un registre de les sortides fetes per cada grup-classe al llarg de l'escolaritat.

Colònies Les colònies s'organitzaran de manera cíclica per tal que l'alumnat dins del grup - colònies no repeteixi. Tindran un caire pedagògic, amb especial desenvolupament dels continguts curriculars.

Les sortides i activitats complementàries previstes a cada cicle al llarg del curs escolar quedaran recollides en el Pla Anual.

10. Tallers

Objectius Els tallers són un recurs pedagògic que pretén els següents **objectius:**

- Interrelacionar els alumnes de cada cicle.
- Assolir preferentment continguts específics del currículum d'Educació Artística (Visual i Plàstica), recollits en el PCC de l'àrea.
- Intentar relacionar els tallers amb el tema de l'any i les festes de l'escola.

Organització Cada cicle planificarà els seus tallers, tenint en compte els objectius i la disponibilitat de recursos.



11. Festes

L'escola inclourà dins del seu calendari la celebració de les festes tradicionals més destacades.

Objectius

Els **objectius** de la celebració d'aquestes festes són:

- Vincular l'escola amb l'entorn social i cultural, tot arrelant-la en les tradicions populars.
- Afavorir el desenvolupament de la identitat social i cultural de l'alumnat.
- Establir períodes en la vida quotidiana, relacionats amb els mesos i les estacions de l'any.
- Afavorir la interrelació de tota la comunitat educativa, en un marc alhora pedagògic i lúdic.
- Establir situacions significatives per canalitzar les activitats curriculars, el tema de l'any i els projectes de classe.
- Fer el comiat de l'alumnat de 6è. en l'acte corresponent.

Organització

L'**organització** de cada festa correrà a càrrec de la Comissió de Festes, la qual farà una proposta de les activitats, al Claustre.

b) Àmbit de gestió econòmico-administrativa

Gestió econòmica

Executar la gestió econòmica, duent l'extracte d'entrades i sortides de tot l'any per tal d'ésser aprovades en C. Escolar.

Recursos

Optimitzar els recursos de l'escola fent correspondre les despeses amb projectes que estiguin ben implantats i/o hagin estat assumits per tot el col·lectiu.

Inventaris i documents

Mantenir actualitzats els inventaris i dipòsits documentals de l'escola.



c) Àmbit humà

Comunitat educativa

- Aconseguir un ambient de respecte i de diàleg per a totes les persones que es relacionen amb l'escola, tant si hi treballen com si en són usuaris.
- Aconseguir la implementació, el respecte i el compliment del reglament de Règim Interior.
- Fer partícips de la dinàmica de l'escola a tota la comunitat educativa.
- Fomentar la participació i el treball en equip en tots els àmbits de la vida de l'escola.
- Afavorir unes relacions interpersonals cordials entre els mestres que facin possible la col·laboració en el treball i la implicació de tots en el desenvolupament del PEC.

Mestres

- Vetllar per la salut laboral dels mestres.

Alumnat

- Promoure el compliment de les normes escolars.
- Potenciar el diàleg com a via de resolució de conflictes.
- Tenir cura de la salut i de la seguretat de l'alumnat en totes les activitats de l'escola.
- Aconseguir unes relacions satisfactòries entre el professorat i l'alumnat.

Mares i pares

- Establir unes relacions sistemàtiques família-escola i vetllar pel seu desenvolupament i millora.
- Mantenir les famílies informades de l'evolució dels seus fills/es.
- Utilitzar l'agenda escolar com una eina organitzativa i de comunicació entre família -escola.

d) Àmbit de l'entorn

Participació i integració

Ens proposem aconseguir que l'escola sigui un element actiu dins la vida del poble, i potenciar les seves possibilitats com a factor d'integració en la comunitat. En concret:

Diferents àmbits

- Utilitzar l'entorn de l'escola com a eina didàctica.
- Impulsar l'establiment de relacions i convenis amb altres escoles i amb l'Ajuntament.
- Participar en activitats culturals i educatives, en general, proposades per institucions (entitats culturals i/o benèfiques, Centre de



Recursos, associacions,...) sempre que siguin coherents amb el Projecte Educatiu i el Pla Anual de Centre i hi puguin tenir cabuda.

- Potenciar la participació de l'alumnat en la celebració de les festes populars i en les principals manifestacions culturals.
- Potenciar la relació amb l'entorn social i natural (visites, excursions, colònies...)
- Potenciar l'actitud de respecte envers l'entorn, afavorint aquelles accions medioambientals enfocades a millorar-lo.

e) Àmbit de serveis

Bon funcionament i coordinació

En general, cal assegurar un bon funcionament dels serveis que ofereix l'escola i una connexió permanent entre aquests serveis i les necessitats de l'alumnat.

Aquest objectiu es concreta en:

Menjador

- Orientar l'organització i funcionament del menjador com un servei que, a més de l'alimentació, possibiliti l'adquisició d'hàbits personals i socials.

AMPA

- Orientar a l'AMPA en l'organització de les activitats extraescolars. Així mateix proposar-li activitats que es creguin oportunes i canalitzar les seves iniciatives.

Dependències

- Vetllar pel bon estat de totes les dependències de l'escola, serveis i neteja.



f) Avaluació

1. Avaluació Interna

L'Avaluació Interna de l'escola es planteja com una acció de revisió continuada de la nostra tasca, tant des del punt de vista organitzatiu com de gestió i pedagògic.

Aquesta revisió es realitza en diferents àmbits i amb diversos instruments.

Àmbit pedagògic

- **Responsables:** Equip Directiu, Comissió pedagògica, Claustre i Cicle.
- **Instruments:** Essencialment el document que ens fa l'avaluació interna és la memòria i el Pla d'Avaluació.
- **Proves:** L'escola té establert passar un seguit de proves anuals i una avaluació continuada a cada nivell i/o cicle. Aquestes proves estan recollides en el Pla Anual i en el document de Línia pedagògica de l'escola (annex 1).
- **Criteris d'avaluació:** La nostra escola disposa d'uns criteris d'avaluació recollits al document de Línia pedagògica de l'escola (annex 1) i al Pla anual.
- **Pla d'avaluació interna:** Al llarg de cada període oficial es realitza un estudi exhaustiu de determinats objectius d'avaluació i s'elabora el corresponent informe amb les conclusions i les propostes de millora.
- **Planificació i seguiment:** Com a resultat del procés avaluatiu, s'acorden les propostes de millora pertinents per al proper període (generalment al curs següent).
El Pla anual recollirà les conclusions i propostes del curs anterior en forma d'objectius i orientacions per al curs corresponent.
L'Equip directiu i la Comissió Pedagògica tindran com a tasca habitual el seguiment dels acords presos, i faran propostes per a les revisions pendents.

Àmbit de gestió

- **Responsables:** Equip Directiu i Claustre.
- **Instruments:** Essencialment el document que ens fa l'avaluació interna és la memòria i el Pla d'Avaluació.
- **Planificació i seguiment:** El Pla anual recollirà les conclusions i propostes del curs anterior en forma d'objectius i orientacions per al curs corresponent.
L'Equip directiu té com a tasca habitual el seguiment dels objectius proposats al Pla Anual, i farà les propostes pertinents pel seu compliment.



Àmbit d'organització

- **Responsables:** Equip Directiu i Claustre.
- **Instruments:** Essencialment el document que ens fa l'avaluació interna és la memòria i el Pla d'Avaluació.
- **Planificació i seguiment:** El Pla anual recollirà les conclusions i propostes del curs anterior en forma d'objectius i orientacions per al curs corresponent.
L'Equip directiu, les comissions de treball, els cicles i el Claustre tenen com a tasca habitual el seguiment dels objectius proposats al Pla Anual, i faran les propostes pertinents.

2. Avaluació Externa

Àmbit pedagògic

- **Responsables:** Agència d'Avaluació i Prospectiva de l'Educació, Inspecció Educativa i Equip d'Assessorament Psicopedagògic.
- **Instruments:** Els documents que ens fan l'avaluació externa són: Projecte de Direcció, el Pla anual, la Memòria anual, Competències Bàsiques, Proves de Transició entre les diferents Etapes educatives, Programacions, Pla d'Avaluació i PCC.
- **Planificació i seguiment:** Alguns d'aquests documents són enviats al Departament d'Educació. Aquest els avalua i, si creu convenient, ens fa les propostes de millora que hem d'aplicar. Altres són mostrats a inspecció quan ho requereix.

Àmbit de gestió

- **Responsables:** Agència d'Avaluació i Prospectiva de l'Educació i Inspecció Educativa.
- **Instruments:** Els documents que ens fan l'avaluació externa són: Projecte de Direcció, el Pla anual, Pla d'avaluació i la Memòria anual.

Àmbit d'organització

- **Planificació i seguiment:** Tots aquests documents són enviats al Departament d'Educació. Aquest els avalua i, si creu convenient, ens fa les propostes de millora que hem d'aplicar.

g) Revisió i actualització del Projecte

Cada dos anys, l'Equip Directiu, consultat el claustre, revisarà i actualitzarà, si s'escau, el Projecte Educatiu.



Aquest Projecte Educatiu ha estat aprovat en Consell Escolar el dia 29 de juny de 2010.

Signatures

Secretària
Aurora Jordan Arias

Directora
M^a Carmen Escartín Sampériz